



# PLANPROGRAM

## DETALJREGULERINGSPLAN FOR BJØRKHAUGEN NORDRE I RINGSAKER KOMMUNE

07.04.2017



---

## INNHOLDSFORTEGNELSE

---

1. INNLEDNING .....	- 3 -
1.1 Bakgrunn.....	- 3 -
1.2 Hensikten med planarbeidet .....	- 3 -
1.3 Planprogram .....	- 3 -
1.4 Plantype .....	- 3 -
2. DAGENS SITUASJON .....	- 4 -
2.1 Beliggenhet .....	- 4 -
2.2 Beskrivelse av planområdet .....	- 6 -
3. RAMMER OG PREMISSE FOR PLANARBEIDET .....	- 6 -
3.1 Nasjonale føringer.....	- 6 -
3.2 Regionale føringer.....	- 6 -
3.3 Kommunale føringer.....	- 6 -
4. TILTAKET .....	- 7 -
4.1 Generelt .....	- 7 -
4.2 Mål for tiltaket.....	- 7 -
4.3 Viktige rammebetingelser og hensyn for tiltaket.....	- 7 -
4.4 Alternativer .....	- 7 -
5. PLAN OG UTREDNINGSTEMA .....	- 7 -
5.1 Generelt .....	- 7 -
5.2 Konsekvensutredning.....	- 7 -
5.3 Tema som skal konsekvensutredes .....	- 8 -
5.4 Beredskap og ulykkesrisiko - ROS-analyse .....	- 12 -
6. MEDVIRKNING OG PLANPROSESS .....	- 13 -
6.1 Medvirkning, informasjon og planprosess .....	- 13 -
7. FRAMDRIFTSPLAN .....	- 14 -

---

# 1. INNLEDNING

---

## 1.1 Bakgrunn

Privat forslagsstiller er grunneier Bjørn Heen, Vallerudvn. 6, 1476 Rasta.  
Planprogram er utarbeidet av MjøsPlan AS, v/ arealplanlegger Ida Marie Weigård, PB 6, 2391 Moelv, tlf. 90973741.

Bjørkhaugen Nordre, (518/2 i Ringsaker) er fra tidligere bebyggd med en del hytter i sørhellinga ned mot Sør-Mesna. Hyttetomtene er opprettet fra 1960 tallet og utover, som enkelt tomter uten reguleringsplan.

I forbindelse med oppstart av restaurering av det gamle pensjonatet på eiendommen, med tilhørende tun er det, delvis for å finansiere og delvis for å rydde opp i eiendomsforhold, ønske om å se på muligheten for en regulering av hytteområdet.

## 1.2 Hensikten med planarbeidet

Formålet med planarbeidet er:

- Opprydding av eksisterende festetomter.
- Legge til rette for vann- og avløpsløsning i området.
- Plassering av nye tomter.

Områdene er tidligere bebyggd, men i kommuneplanens arealdel er ikke området vist som byggeområde og det kreves derfor planprogram og konsekvensutredning.

## 1.3 Planprogram

I henhold til plan- og bygningslovens § 4-1 skal reguleringsplaner som kan ha vesentlige virkninger for miljø, naturressurser eller samfunn utredes nærmere. Planarbeidet innledes med utarbeidelsen av et planprogram for å avklare rammebetingelsene for planforslaget i henhold til forskrift om konsekvensutredning.

Formålet med planprogrammet er at hensynet til miljø, naturressurser og samfunn skal bli tatt i betraktning under forberedelsen av planen og tiltak. Planprogrammet skal vise hvordan planprosessen skal gjennomføres, slik at man oppnår medvirkning og forutsigbarhet tidlig i planprosessen.

Planprogrammet skal:

- klargjøre formålet og avklare premisser og rammer for planarbeidet
- beskrive aktuelle problemstillinger i planarbeidet
- vise behov for nødvendige utredninger
- vise opplegg for informasjon og medvirkning
- vise organisering og framdriftsplan

Berørte parter inviteres med dette til å komme med innspill og kommentarer til planprogrammet. I henhold til forskriften om konsekvensutredninger av 1.7.2009 legges forslag til planprogram ut på høring og offentlig ettersyn i minimum 6 uker. Endelig planprogram fastsettes av planutvalget på bakgrunn av forslaget og uttalelsene til dette. Det skal redegjøres for innkomne merknader og hvordan disse er vurdert og ivaretatt i planprogrammet. Ved fastsettingen kan planutvalget gi nærmere retningslinjer for planarbeidet – herunder krav om vurdering av relevante og realistiske alternativer som skal inngå i planarbeidet. Selve planforslaget skal utarbeides på grunnlag fastsatt planprogram.

## 1.4 Plantype

Reguleringen utføres som en detaljregulering i henhold til PBL § 12-3.

---

## 2. DAGENS SITUASJON

---

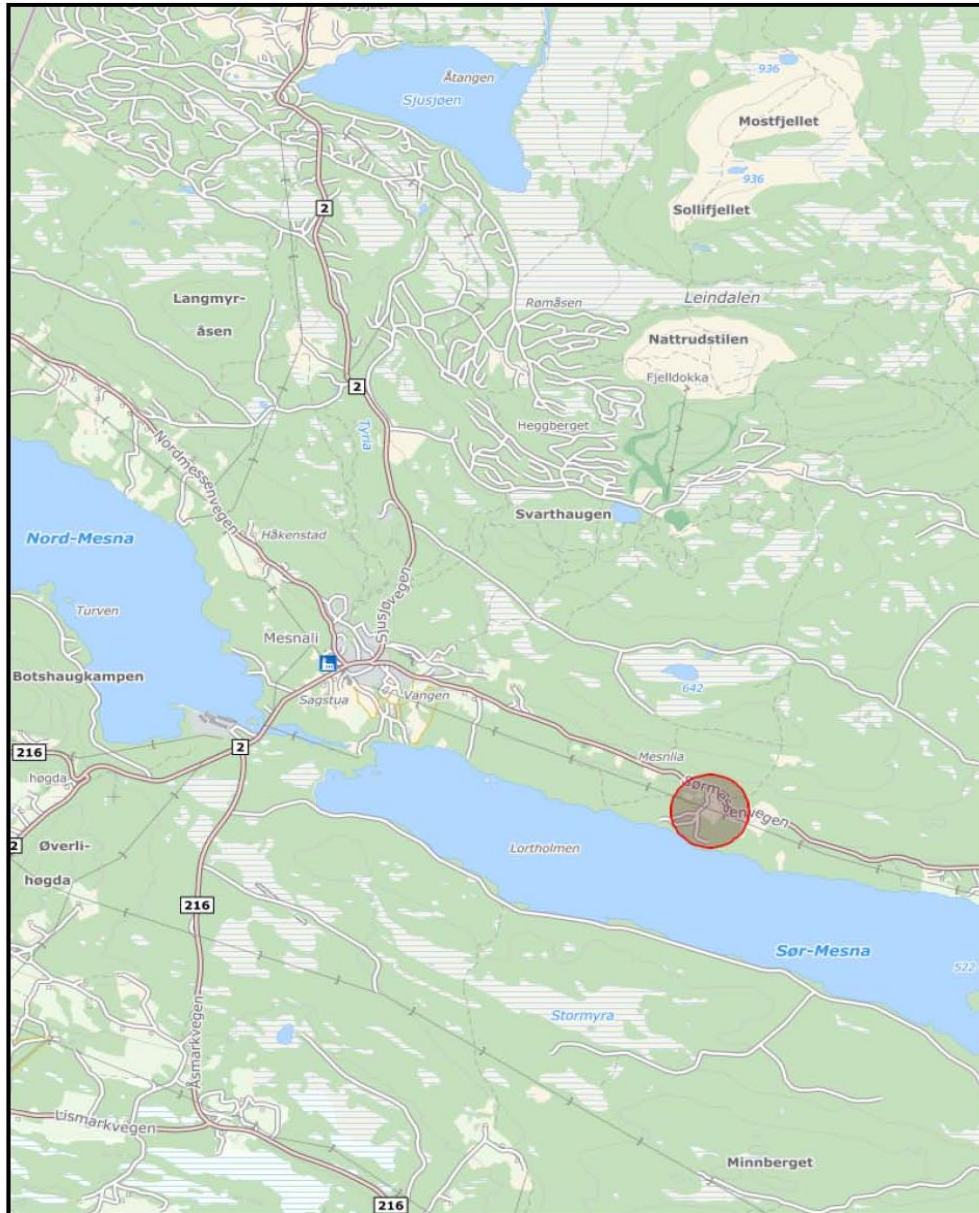
### 2.1 Beliggenhet

Områdene ligger ved Sør-Mesna i Mesnalia.  
Oversiktskart:



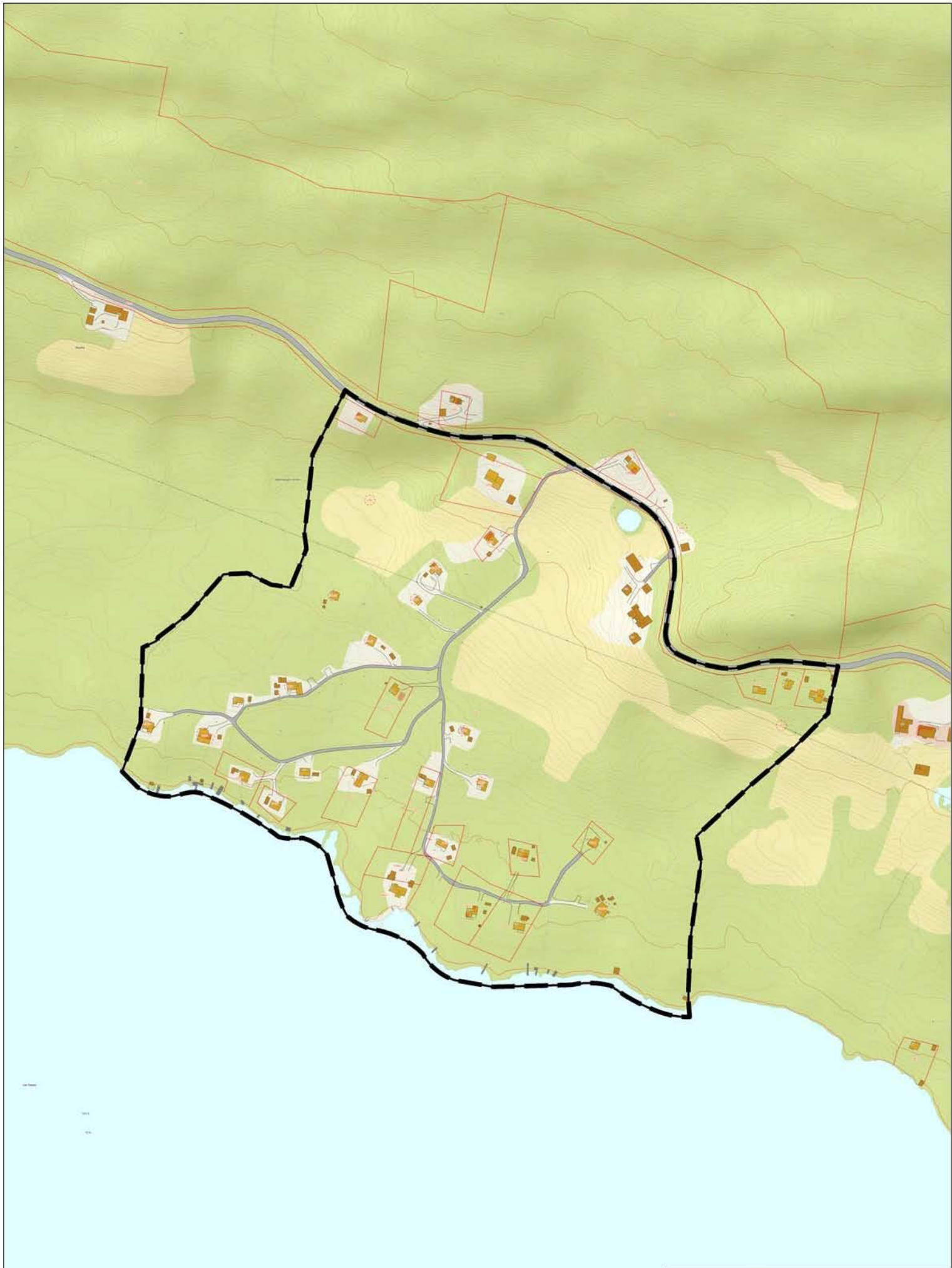
1:50000

06.01.2017



Med forbehold om feil i kartgrunnlaget.

Forslag til planavgresning på neste side.



13016 - Plangrense Bjørkhaugen  
17.01.2017  
Målestokk 1:5000

## 2.2 Beskrivelse av planområdet

Området er et bebygd hytteområde som ligger nord for Sør-Mesna langs Fv. 7. Det er 3,5 km til Mesnali sentrum via Fv. 7 og ca. 3,3 km til Natrudstilen langs stier og skogsbilveger, forbi Gunnerssetra. Området er uregulert og er avsatt til landbruk, natur og friluftsliv (LNF-område) i kommuneplanens arealdel. Det er likevel allerede litt over 20 hytter i området som er bygd på 60- og 70-tallet. Tidligere Bjørkhaugen pensjonat inngår også i området. Området består av en del fulldyrka jord, skogsområder (både barskog, lauvskog og blandingsskog, alt med høy bonitet) i tillegg til bebyggelsen. Det er også anlagt noen brygger/plattinger, båtplasser o.l. i strandsona mot Sør-Mesna.

---

## 3. RAMMER OG PREMISER FOR PLANARBEIDET

---

### 3.1 Nasjonale føringer

Kommunens planlegging må forholde seg til de lover, forskrifter, bestemmelser og retningslinjer som gjelder for kommunal planlegging og virksomhet. Disse forutsettes ivaretatt under planprosessen uten at det foretas en uttømmende opplisting her. Av de mest sentrale kan følgende nevnes:

#### Storingsmeldinger:

- St.meld. nr 26 (2006-2007), Regjeringens miljøpolitikk og rikets miljøtilstand.
- St.meld. nr 16 (2004-2005), Leve med kulturminner.
- St.meld. nr 40 (2002-2003), Nedbygging av funksjonshemmedes barrierer.
- St.meld. nr 42 (2000-2001), Biologisk mangfold.
- St.meld. nr 39 (2000-2001), Ein veg til høgare livskvalitet.
- St.meld. nr 58 (1996-1997), Miljøvernpolitikk for en bærekraftig utvikling.
- St.meld. nr 29 (1996-1997), Regional planlegging og arealpolitikk

#### Rikspolitiske retningslinjer og rundskriv:

- Rikspolitisk retningslinje T-1442 – Miljøverndepartementet, Retningslinjer for behandling av støy i arealplanleggingen.
- Rikspolitisk retningslinje T 4/93 – Miljøverndepartementet, Samordnet areal- og transportplanlegging.
- Rikspolitisk retningslinje T 2-08 – Miljøverndepartementet, Styrking av barn og unges interesser i planleggingen
- Planlegging og utbygging i fareområder langs vassdrag, retningslinje 1-2007 NVE
- Rundskriv, T-2/08- Miljøverndepartementet, Om barn og planlegging.
- Rundskriv T-2/98- Miljøverndepartementet, Nasjonale mål og interesser i fylkes- og kommuneplanleggingen.
- Regjeringens handlingsplan for universell utforming og økt tilgjengelighet 2009-2013
- Miljøverndepartementets veileder, T-1450, Planlegging av fritidsbebyggelse.

### 3.2 Regionale føringer

Ingen vesentlige føringer for dette området.

### 3.3 Kommunale føringer

Kommuneplanens arealdel viser ikke området som byggeområde, men som LNF-område.

---

## 4. TILTAKET

---

### 4.1 Generelt

- Avklare eksisterende tomter.
- Avklare veger i området.
- Plassering av nye tomter.
- Plassering av ledningsnett for vann og avløp.
- Legge til rette for bruk av Sør-Mesna.

### 4.2 Mål for tiltaket

Avklaring av arealbruk innenfor planområdet.

### 4.3 Viktige rammebetingelser og hensyn for tiltaket

- Eksisterende tomter.
- Veger, stier og vann og avløp.
- Tilgang til Sør-Mesna.
- 100 metersbeltet i strandsonen.
- Hensyn til landbruksjord.

### 4.4 Alternativer

Det vil bli vurdert alternativer for utvikling av planområdet. I en konsekvensutredning vil alternativet for utbygging bli vurdert mot 0-alternativet der 0-alternativet er en fortsettelse av dagens situasjon.

---

## 5. PLAN OG UTREDNINGSTEMA

---

### 5.1 Generelt

I dette planprogrammet er det forsøkt å fokusere på de problemstillinger og temaer som er beslutningsrelevante i forhold til å avgjøre om planområdet er egnet for tiltaket, og de forhold som skal utredes nærmere før behandlingen av planforslaget. I henhold til forskrift om konsekvensutredninger skal planprogrammet skal være tilpasset omfanget og nivået på planarbeidet. Det skal beskrive miljøforhold og naturressurser som blir berørt, i tillegg til tiltakets eventuelle konsekvenser for miljø og samfunn. Programmet skal også angi hvilke utredninger som anses som nødvendige for å gi et godt beslutningsgrunnlag.

Det vil bli vurdert avbøtende tiltak for evt. negative konsekvenser av utbyggingen.

### 5.2 Konsekvensutredning

Konsekvensutredning av området foretas i forbindelse med detaljreguleringsplanen.

Konsekvensutredningen vil basere seg på en forenklet versjon av konsekvensutredningsmetode fra Statens vegvesens håndbok V712 der konsekvensene vil bli vurdert etter verdi og omfang, og bli helhetlig vurdert etter en konsekvensvifte som vist under. Verdi blir målt i tre grader; liten, middels og stor verdi, mens omfang vurderes etter skalaen; stort negativ, middels negativ, lite negativt, intet, lite positivt, middels positivt og stort positivt. Konsekvensene vil da bli helhetlig vurdert på skalaen som går fra meget stor positiv konsekvens (++++) til meget stor negativ konsekvens (- - -).

Verdi Ingen verdi	Omfang		
	Liten	Middels	Stor
Stort positivt			Meget stor positiv konsekvens (++++)
			Stor positiv konsekvens (++++)
Middels positivt			Middels positiv konsekvens (++)
			Liten positiv konsekvens (+)
Lite positivt Intet omfang			Ubetydelig (0)
			Liten negativ konsekvens (-)
Lite negativt			Middels negativ konsekvens (- -)
			Stor negativ konsekvens (- - -)
Middels negativt			Meget stor negativ konsekvens (- - - -)
Stort negativt			

Konsekvensvifte fra Statens vegvesens håndbok V712

### 5.3 Tema som skal konsekvensutredes

#### 5.3.1 Miljø

##### Landskap

##### Eksisterende situasjon:

Planområdet ligger nord for Sør-Mesna. Landskapet består av noe hyttebebyggelse og jord- og skogbruksområder.



Mulige virkninger:

En utbygging av området vil føre til endringer i landskapet. Tiltaket vil derfor få konsekvenser for opplevelsen av området.

Utredningsbehov:

Det vil bli lagt vekt på å visualisere tiltakets visuelle konsekvenser.

Metodebeskrivelse:

Håndbok V712 – Konsekvensanalyser.

## **Kulturminner og kulturmiljø**

Eksisterende situasjon:

Det er ikke registrert automatisk fredete kulturminner i området. Bjørkhaugen pensjonat som ligger på området er registrert i SEFRAK-registeret.

Mulige virkninger:

Det er ikke kjent at tiltaket vil komme i konflikt med noen fredete kulturminner.

Utredningsbehov:

Det er utredningsplikt i henhold til kulturminneloven § 9. Hedmark Fylkeskommune må vurdere om undersøkelsesplikten er oppfylt gjennom tidligere planprosesser eller om det eventuelt må gjøres ytterligere utredninger. Temaet skal tas med i konsekvensutredningen med eventuell rapport fra utredning.

Metodebeskrivelse:

Hedmark Fylkeskommune oppfylder undersøkelsesplikten i henhold til kulturminneloven §9.

## **Naturmangfold**

Eksisterende situasjon:

Det er ingen registrerte funn i planområdet i Miljødirektoratets Naturbase. Tiltakshaver er heller ikke kjent med at det skal være noen spesielle funn i området.

Mulige virkninger:

Tiltaket vil få konsekvenser for det eksisterende naturmangfoldet i form av arealbeslag og endring av arealbruk.

Utredningsbehov:

Tiltaket vil bli vurdert etter naturmangfoldloven av 19. juni 2009 § 7 og §§ 8-12. Og det vurderes her som unødvendig med ytterligere registreringer av biologisk mangfold.

Metodebeskrivelse:

Håndbok V712.

## **Støy**

Eksisterende situasjon:

Det er ingen aktivitet i området i dag som gir særlig støy, bortsett fra trafikk på vegene og eventuelle landbruksmaskiner. Fv. 7, som nærmeste hovedvei har en ÅDT på 150, noe som ikke er særlig høyt. Vegen er markert som gul støysone på kommunens temakart, noe som tilsier at det ikke er særlig mye støy fra vegen.

#### Mulige virkninger:

En utbygging av området vil muligens bidra til noe mer støy i form av økt trafikk på veggen. Basert på nåværende støysituasjon må planen formes slik at framtidige fritidsboliger ikke ligger i veldig utsatte støyområder.

#### Utredningsbehov:

Det vil ikke være behov for videre støyanalyser da området ikke er spesielt utsatt for støy.

#### Metodebeskrivelse:

T-1442/2012 - Retningslinje for behandling av støy i arealplanlegging.

### **Vassdrag**

#### Eksisterende situasjon:

Planområdet ligger nord for Sør-Mesna. Det er også noen mindre bekker/fuktdrag som går gjennom området. Tiltakshaver er ikke kjent med at Sør-Mesna er flomutsatt.

#### Mulige virkninger:

Med flere harde overflater vil det være endrede avrenningsforhold. Planutformingen må ta hensyn til dette.

#### Utredningsbehov:

Tiltakets konsekvenser for overvannssituasjonen med tanke på erosjon, flom, sikkerhet og estetiske kvaliteter skal vurderes. Selv om ikke Sør-Mesna er kjent som særlig flomutsatt, så bør behovet for flomsikring/plastring vurderes.

#### Metodebeskrivelse:

Planlegging og utbygging i fareområder langs vassdrag, retningslinje 1-2007 NVE

### **Landbruk**

#### Eksisterende situasjon:

Planområdet består av jord- og skogbruksområder. Jordbruksområdene er fulldyrka mark og skogsområdene er av høy bonitet.

#### Mulige virkninger:

Dyrket mark skal ikke bebygges. Skogsområdene vil bli noe redusert.

#### Utredningsbehov:

Tiltakets konsekvenser for skogsområdene og eventuelt jordbruksområdene må videre undersøkes og det bør gjøres et arealregnskap på hvor mye skogsområder som går tapt.

#### Metodebeskrivelse:

Beskrivelse av tiltakets konsekvenser, håndbok V712.

### **Forurensning**

#### Eksisterende situasjon:

Forurensning skal si noe om løsninger for avløp, kvalitet og kapasitet på vannforsyning og mulig påvirkning på Sør-Mesna. De eksisterende hyttene i området har ulike separate løsninger for vann- og avløp.

#### Mulige virkninger:

Med en utbygging i området vil det bli et økt behov for vann- og avløpsløsninger. Det vil bli behov for en helhetlig, felles løsning for eksisterende og ny bebyggelse.

#### Utredningsbehov:

Det er behov for kartlegging av den eksisterende situasjonen. Det må i tillegg utredes hvilken løsning som er den beste for området. Det skal lages en helhetlig plan for området der eksisterende og ny bebyggelse har en felles løsning for vann- og avløp.

#### Metodebeskrivelse:

Lov om vern mot forurensninger og om avfall (forurensningsloven).

### **5.3.2 Samfunn**

#### **Friluftsliv og nærmiljø**

##### Eksisterende situasjon:

Planområdet er i dag satt av som LNF-område.

##### Mulige virkninger:

En videre utbygging av området vil påvirke friluftsmulighetene i området.

##### Utredningsbehov:

Det bør undersøkes i hvilken grad området eventuelt blir brukt til friluftsliv og i hvilken grad dette området er et viktig friluftsområde for nærmiljøet. Videre utredning må da se hvilke konsekvenser utbyggingen har for dette. Da også med tanke på allmenhetens tilgang og opphold langs Sør-Mesna.

##### Metodebeskrivelse:

Kjent kunnskap, håndbok V712.

#### **Transport og trafikk**

##### Eksisterende situasjon:

Området har i dag en avkjørsel fra Fv. 7, og har veier inn mot eksisterende bebyggelse.

##### Mulige virkninger:

En utbygging av området vil gi en økning i trafikken til området og derfor et økt behov for adkomstveger. Det bør vurderes i hvilken grad nye vegger kan knyttes på eksisterende vegger.

##### Utredningsbehov:

Det må utredes hva beste løsning for de nye vegene er.

##### Metodebeskrivelse:

Rikspolitisk retningslinje T 4/93 Miljøverndepartementet, Samordnet areal- og transportplanlegging og Regjeringens handlingsplan for universell utforming og økt tilgjengelighet 2009-2013. Løsningene vil illustreres og beskrives.

#### **Barn og unges interesser**

##### Eksisterende situasjon:

Området har ikke noen spesielle tilbud til barn og unge i dag.

Mulige virkninger:

En utbygging fører til et økt behov for tilbud til barn og unge.

Utredningsbehov:

Barn- og unges behov må være en del av planleggingen. Det skal tas med i beregningene for utforming av området, og det må legges til rette for grøntområder og lekeareal innenfor området eller i nærheten til området. Det må derfor undersøkes hvilke tilbud barn- og unge har i nærheten til området.

Metodebeskrivelse:

Rikspolitisk retningslinje T 2-08 – Miljøverndepartementet, Styrking av barn og unges interesser i planleggingen og Rundskriv T-2/08- Miljøverndepartementet, Om barn og planlegging.

## **Service og tjenester**

Eksisterende situasjon:

Området ligger i nærhet til Mesnali og Natrudstilen med sine servicetilbud, slik som butikker og overnatting. Området i seg selv har ingen servicetilbud.

Mulige virkninger:

Pensjonatet i området vil bli renovert og tatt i bruk. I tillegg vil det bli etablert et byggefirma i området. Dette vil bidra med noe eget tilbud i området i tillegg til at pensjonatet og hyttetomtene vil være en videreføring av tjenester som også blir tilbudt i Mesnali og Natrudstilen.

Utredningsbehov:

Det bør utredes i hvordan dette påvirker service- og tjenestenæringen i Mesnali og Natrudstilen.

Metodebeskrivelse:

Kjent kunnskap.

## **5.4 Beredskap og ulykkesrisiko - ROS-analyse**

Beredskap og ulykkesrisiko skal også vurderes i forbindelse med planen. Her er situasjon byggegrunn, fare for ras, forurensning, ulykkesrisiko osv. viktige temaer. Byggegrunnen anses som stabil da det allerede er bygd fritidsboliger i området. Det er også da vurdert til at det er svært liten sjanse for ras, og at en eventuell utbygging ikke vil endre disse forholdene. Med økt trafikk, spesielt i anleggsperioden vil det være noe større sannsynlighet for trafikkulykker, men med lite trafikk i området vil ikke dette være merkverdig. Ellers vil det ikke være noen annen faktor som fører til ekstra ulykkesrisiko. Disse punktene skal likevel undersøkes, da gjennom en ROS-analyse og det skal tas i betraktning i planarbeidet.

Det skal i tillegg til en konsekvensutredning gjennomføres en risiko- og sårbarhetsanalyse etter plan- og bygningslovens §4-3. Denne ROS-analysen skal utarbeides etter hovedprinsippene i "Veileder for kommunale risiko- og sårbarhetsanalyser" (DSB), som fungerer som en "sjekklister" for mulige hendelser.

---

## 6. MEDVIRKNING OG PLANPROSESS

---

### 6.1 Medvirkning, informasjon og planprosess

Det legges stor vekt på å gjennomføre en planprosess som sørger for at det blir debatt rundt aktuelle planutfordringer og utredningsspørsmål, og at berørte sikres mulighet for en god dialog og reell medvirkning under de ulike fasene i planprosessen.

Igangsetting av planarbeidet kunngjøres i lokalpressen og på kommunens nettsider, og samtidig legges forslag til planprogram lagt ut til offentlig ettersyn. Etter høringsperioden for planprogrammet vil innspillene bli vurdert før det blir lagt frem et revidert planprogram for politisk behandling.

Utarbeidelsen av planforslag vil skje på bakgrunn av fastsatt planprogram, og ulike råd, utvalg og interessegrupper vil bli involvert i arbeidet. Forslag til reguleringsplan vil bli lagt ut til offentlig ettersyn i minimum 6 uker, og dette vil bli kunngjort i lokalpressen og legges ut kommunens nettsider.

Gjennom hele planprosessen vil relevante plandokumenter bli lagt ut på kommunens hjemmeside.

## 7. FRAMDRIFTSPLAN

Framdriftsplanen tar utgangspunkt i at det gjennomføres et offentlig ettersyn av planprogram og et offentlig ettersyn av forslag til reguleringsplan. Dersom det blir nødvendig med flere offentlig ettersyn vil tidsplanen for endelig behandling av reguleringsplanen bli forskjøvet. Det tas samtidig forbehold om eventuelle endringer i fremdriftsplanen på grunn av eventuelle kapasitetsmessige årsaker.

PLANFASE	AKTIVITETER	DATO / PERIODE
Oppstartsfasen	• Avklare rammer og utfordringer	November 2016
	• Utarbeide forslag til planprogram	Januar 2017
	• Planprogram til politisk behandling	Februar 2017
	• Kunngjøring av oppstart av planarbeid	April 2017
	• Offentlig ettersyn av forslag til planprogram	6 uker
	• Oppsummering av innspill og utarbeidelse av endelig planprogram	Mai/juni 2017
	• Vedtak av endelig planprogram og kunngjøring	
Utredningsfasen	• Planutvikling og utredningsarbeid	Mai/juni 2017
	• Medvirkning/dialog med ulike målgrupper	Mai/juni 2017
	• Forslag til reguleringsplan	Mai/juni 2017
1.gangs behandling	• 1. gangs behandling – vedtak om offentlig ettersyn	
	• Offentlig ettersyn av planforslaget	6 uker
	• Offentlig informasjonsmøte	
	• Bearbeide planforslaget etter offentlig høring, eventuell mekling	
	• Utarbeidelse av endelig reguleringsplan	
Sluttbehandling	• 2. gangs behandling - vedtak av reguleringsplan	
	• Godkjenning av reguleringsplanen i kommunestyret	
	• Kunngjøring av vedtatt reguleringsplan og forslag til utbyggingsavtale	
	• Oppfølging og gjennomføring	

Ansvarlig for utarbeidelse av forslag til planprogram/detaljregulering og evt. bearbeiding, samt deltager ved informasjonsmøter er tiltakshaver/plankonsulent. Ansvarlig for behandling etter plan- og bygningsloven er Ringsaker kommune.