

NOTAT

PROSJEKT: BRØTTUM SKOLE – PLASSERING NY SVØMMEHALL

DATO: 24.09.2018

TIL: RINGSAKER KOMMUNE

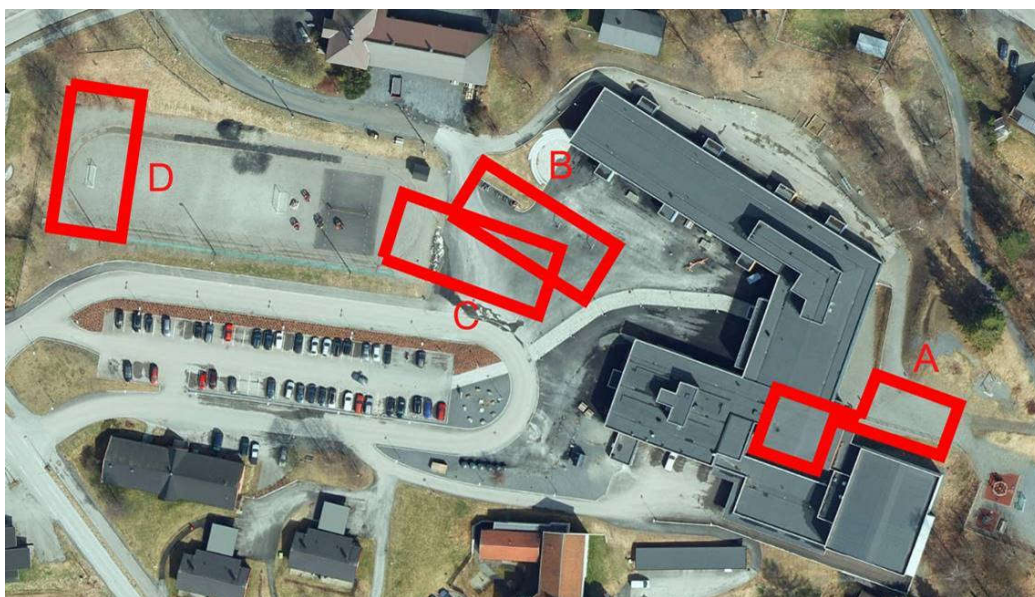
FRA: SYLJUÅSEN AS

BAKGRUNN

Ringsaker kommune har bedt prosjekteringsgruppa for ny svømmehall om å gjøre en vurdering av ulike alternative plasseringer av svømmehallen.

VURDERINGER

I samarbeid med de ulike deltakerne i utviklingsgruppa er det identifisert fire ulike alternative plasseringer av svømmehallen. Alternativene er også gjennomgått med skoleledelsen og skolens driftsavdeling. De alternative plasseringene er vist i figuren nedenfor.



Alternativ A

Pro:

- Oppnår innvendig tilkomst til svømmehall
- Får utnyttet arealet hvor svømmehall er i dag. (mindre tilgjengelig uteområde)

Kontra:

- Vanskelig tilkomst, HMS-utfordring vinterstid. Må evt løses med utbedring av veg (kostbart).
- Økt riggekost knyttet til vanskelig tilkomst + konglete tilpassing til eksisterende bygg.
- Tilpassing til eksist bygg vil komplisere og fordyre løsninger
- Ovennevnte tilpassing vil også medføre økning i totalareal som fordyrer.

Alternativ B

Pro:

- Se pro-punkter fra alternativ D. De fleste gjelder også B.
- Kostnadmessig gunstigere enn alternativ A. Vurderes som tilsvarende D.

Kontra:

- Ny hall vil splitte opp uteområde og hindre oversikt over uteområdet for lærerpersonell. Dette gjør etter skolens vurdering dette alternativet ikke egnet.

Alternativ C – UTGÅR

Tilsvarende alternativ B.

Alternativ D

Pro:

- Garderobe kan også benyttes ifm andre aktiviteter (fotball, skøyter etc på kveld, helg)
- Trafikksikker løsning med enkel adkomst for tilreisende.
- Tilreisende må ikke inn i skolebygg (renhold etc)
- Planløsning kan optimaliseres (ikke tilpassing til eksisterende bygg), hvilket medfører arealbesparelse.
- Byggeaktiviteter kan separeres fra skoleområdet på en bedre måte. Fordel mhp sikkerhet.
- Frittliggende bygg gir beste vilkår for trygge bygningstekniske løsninger (spesielt utfordrende ved svømmehall)
- Bedre muligheter for å skape et arkitektonisk bra bygg. Svømmehallen vil bli mer synlig og lettere å få øye på.
- Kostnadmessig gunstigere enn alternativ A. Vurderes som tilsvarende B.
- Eksisterende arealer mellom bibliotek og eksisterende svømmehall kan beholdes og benyttes til andre nødvendige formål.
- Byggeperioden vil kunne komprimeres ved at riving kan utføres parallelt ved at gravearbeider for nybygg igangsettes.

Kontra:

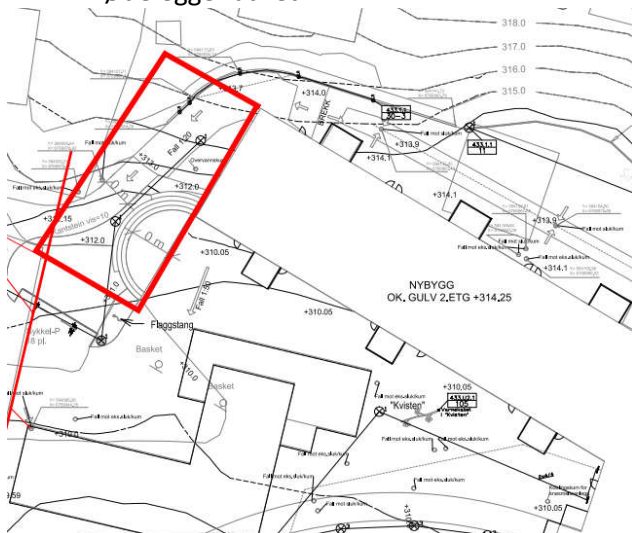
- Muligens vanskelige grunnforhold – må avklares nærmere.
- Skoleelevene på Brøttum får ikke innvendig tilkomst. Vurderes som akseptabel ulempe.
- Grusbane må reduseres i størrelse eller flyttes mot skolen. Totalt uteareal på fremsiden av skolen reduseres noe. Kompenseres med økt uteareal på baksiden av bygget (kan utvikles for eksempel skatebane). Dersom løpebanen flyttes vil kjøreveg utgå (egentlig en fordel, kun gangveg)
- Lenger føringsveier for tekniske anlegg som skal henge sammen med hovedbygget.
- Tilgang til omkringliggende tak fra nytt uteområde må hindres.

Alternativ E

Dette alternativet har blitt vurdert og ikke sett aktuelt for videre vurderinger.

- Vanskelig tilkomst innvendig.
- Sperrer kjøreveg til baksiden av skolen

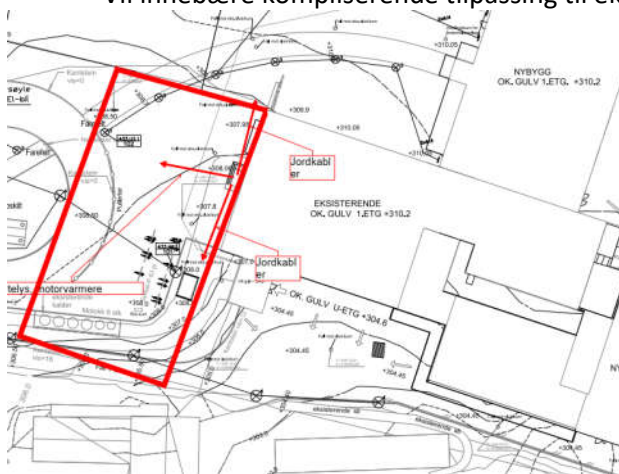
- Ødelegger atriet



Alternativ F

Dette alternativet har blitt vurdert og ikke sett aktuelt for videre vurderinger.

- Vil kreve omlegging av mye tekniske føringer i grunnen (jordkabler, tele, kollektorrør til energibrønner etc)
- Påvirker kjøreveg.
- Vil innebære kompliserende tilpassing til eksisterende bygg.



KONKLUSJON

Etter gjennomgang med skolens ledelse og driftsavdeling er det konkludert med at alternativ B og C ikke anses som aktuelle. Alternativ D vurderes som gunstigere enn alternativ A ut fra det man har av opplysninger pr i dag.

Det vil så snart som mulig gjøres nærmere vurderinger av grunnforholdene knyttet til alternativ D. Når dette er kartlagt vil Syljuåsen komme tilbake med en nærmere kostnadsvurdering knyttet til alternativ A og D. Basert på dette grunnlaget vil vi be kommunen om å beslutte hvilket alternativ som skal legges til grunn for videre prosjektutvikling.